

GESCHENK- WONINGEN



DORP
STAD &
LAND



DE SCHIJNWERPER OP GESCHENKWONINGEN

De Watersnoodramp van 1953 leidde tot ingrijpende maatregelen om Nederland beter te beschermen tegen overstromingsgevaar. De Deltawerken zijn daarvan het internationaal bekende en meest opvallende resultaat. Maar wat herinnert nu nog aan de ramp? Weinig mensen weten dat vlak na de ramp grote, internationale, hulpprogramma's op gang kwamen waarbij Nederland ruim 850 woningen geschonken kreeg. De woningen werden over de drie getroffen provincies verdeeld. De zogenaamde prefab woningen waren hun tijd ver vooruit: ze bleken snel te plaatsen en waren goed geïsoleerd.

Bijna zeventig jaar later wordt het overgrote deel van de geschenkwoningen nog steeds naar tevredenheid bewoond. Wat leren we van deze geschenkwoningen? En hoe werken we aan een duurzame toekomst van dit bijzondere erfgoed?

Een van de belangrijkste lessen die geschenkwoningen ons meegeven is dat houtbouw snel te plaatsen, licht in gewicht, aangenaam wonen en vooral duurzaam is. Sloop van deze woningen is dan ook niet nodig! Deze brochure bevat tips en aanbevelingen om te komen tot aanpassingen die recht doen aan de kwaliteiten van de geschenkwoningen.

We beginnen met een historische schets, de herkomst, typologie en de beschrijving van de kernwaarden. Een uitgebreide inventarisatie maakt inzichtelijk waar de woningen nog te vinden zijn. Wij roepen met deze brochure op om meer geschenkwoningen te beschermen. Onze oproep sluit aan bij die van de drie gedeputeerden die zich op 2 februari 2023 richtten tot de staatssecretaris van OCW: voer een verkenning uit en wijs de belangrijkste ensembles en objecten aan als rijksmonument.

Maar we doen ook een appel op de gemeentelijke overheden: bescherm dit erfgoed door aanwijzing als gemeentelijk monument of als beschermd dorpsgezicht. Het bestemmingsplan of omgevingsplan kan eenvoudig een sloopverbod regelen. Geef vooraf duidelijkheid over de mogelijke aanpassingen, zodat de bewoners blij zijn en blij blijven met hun huizen en er goed voor zorgen. Ook daarvoor biedt deze brochure een handreiking.

Karel Loeff
Directeur erfgoedvereniging
Bond Heemschut

Arlette van Poppel
Directeur stichting Dorp, Stad & Land



INHOUD

Watersnoodramp	5
Het huizenplan	6
Typen geschenkwoningen	11
Sociale wederopbouw	16
In kaart brengen	18
Noord-Brabant	20
Herkenbaarheid en waardering geschenkwoningen	24
Zeeland	26
Zuid-Holland	30
Wonen in een geschenkwoning	34
Van verleden naar toekomst	40
Aandachtspunten bij aanpassingen	42
Overzicht inventarisaties	44
Bronnen, rapporten en links	47





- ▲ De verwoesting na de watersnood in Oude Tonge.
Uitg.: J.L. van Peer, Boekhandel, Oude Tonge
- ▶ Evacuatie van bewoners van Tholen (Verslag van de Rode Kruis-hulp in de watersnood 1953).
- ▼ Omslag van het eerste verslag van het Rode Kruis van de hulp na de watersnood, 1953.



WATERS- NOODRAMP

De storm, die in de nacht van 31 januari op 1 februari 1953 over ons land raasde en de daarop volgende vloedgolven, had een verwoestende werking in het zuidwesten van Nederland. Velen werden getroffen en verloren familieleden in die rampnacht en de dagen daarna.

Aanvankelijk was het aantal slachtoffers niet bekend omdat velen werden vermist, maar na verloop van tijd werd bekend dat meer dan 1.800 mensen het natuurgeweld niet hadden overleefd. Ruim 160.000 hectare land was overstroomd. Grote delen van de provincies Zeeland, Zuid-Holland en het westen van Noord-Brabant werden zwaar getroffen en stonden maanden onder water, waaronder honderd steden en dorpen. De vele honderden geschenkwoningen die in 1953 en 1954 zijn gebouwd waren bestemd voor evacuees van de Watersnoodramp.



Hulp door Rode Kruis

De hulp aan de getroffen gebieden kwam direct op gang. Mensen die hun huis hadden moeten verlaten kregen onderdak, eerst tijdelijk in bijvoorbeeld scholen. Direct boden ook gezinnen onderdak aan en namen logés in huis. Overal in Nederland werden inzamelingen gehouden waarna goederen naar de getroffen mensen en gebieden werden gestuurd. Vele landen stuurden eveneens geld en goederen aan de families. Het Rode Kruis trad in veel gevallen op als coördinator bij het toewijzen van die schenkingen. Het Nederlandse Rode Kruis verdeelde de schenkingen, die via internationale Rode Kruis organisaties bijeen waren gebracht, zo goed mogelijk. De hulpverlening kwam uit ruim zestig verschillende landen. Groot was de hoeveelheid schenkingen uit landen waar Nederland een speciale band mee had, zoals Canada. Naast Zweden en Canada doneerden ook de Verenigde Staten, Denemarken, Frankrijk, Zwitserland, Italië en Noorwegen voor enkele miljoenen gulden.

◀ Het gebied van de watersnood in 1953 (Verslag van *De Rode Kruis-hulp in de watersnood 1953*).

HET HUIZENPLAN

Onmiddellijk nadat de hulpacties op gang waren gekomen, startte de planvorming voor de wederopbouw. Twee dagen na de watersnood ving men aan met het herstel van de dijken. Essentieel was het creëren van onderdak voor de dakloze gezinnen wat volgens een verdeelsleutel geschiedde.

6

HEEMSCHUT

In het kader van de internationale hulp die direct na de ramp op gang kwam, stuurde het Internationale Rode Kruis, namens nationale Rode Kruisorganisaties in landen als Oostenrijk, Zweden, Noorwegen en Finland ons woningen. Daardoor kregen de daklozen weer een goed onderdak en hoefden zij niet langer bij vrienden of familie te wonen. In de verslaglegging van de Rode Kruishulp wordt het omschreven als *Het Huizenplan*. Wij noemen de woningen nu geschenkwoningen.

Herkingen, Zweosplein, stedenbouwkundige groepering, bij voorkeur in groepen.
Uitg: Kalle boekhandel, Herkingen



Zweedse woningen in Oude Tonge, Julianastraat type Zw 5d.
Uitg: C. Bezemer

Het waren houten bouwpakketten die in de landen van herkomst geprefabriceerd en op locatie gemonteerd werden. Het Rode Kruis lichtte de term prefab-huizen zorgvuldig toe. Ze probeerde de scepsis weg te nemen dat prefabricage slechte bouw zou zijn, door te stellen dat de kwaliteit van de huizen gelijkwaardig was aan permanente huizen: *Buiten Nederland, in landen met een klimaat als het onze, althans wat vochtigheid betreft, bestaat een industrie, welke pasklaar gemaakte huizen fabriceert. Dit zijn houten huizen op een bakstenen fundering met een levensduur van plusminus 65 jaar, die in geen enkel opzicht voor permanente huizen behoeven onder te doen.* De meeste typen woningen zijn aangepast aan de Nederlandse situatie. De geschenkwoningen waren hoofdzakelijk in hout geprefabriceerd en werden in de fabriek in het geschenkland klaar gemaakt, maar details waren wel aangepast aan de Nederlandse wetgeving, omstandigheden en gebruiken. De architecten en producenten ontwikkelden meerdere typen; vrijstaande huizen en twee-onder-een-kap, voor gezinnen van verschillende grootte, zoals voor vijf, zeven of negen personen.

Locaties en toewijzing

De huizen werden via een verdeelsleutel over het getroffen gebied verspreid. Maatgevend was het aantal verwoeste woningen per provincie. Vervolgens maakte elk provinciebestuur een verdeling over de gemeenten. Daarbij speelde het aantal verwoeste woningwoningen in een bepaalde gemeente mee. Naast het wel of niet beschikbaar zijn van geschikte bouwgrond wilde men de geschenkwoningen in groepen bijeen realiseren. De toewijzing van de woningen geschiedde door het Nederlandse Rode Kruis in overleg met de provinciale besturen en gemeenten. Gemeentelijke autoriteiten konden gegadigden voordragen. Voor het Rode Kruis stonden bij de beoordeling van de toewijzingen sociale motieven op de voorgrond. Bij voorkeur kreeg *het meest behoeftige slachtoffer* daarbij voorrang.

7

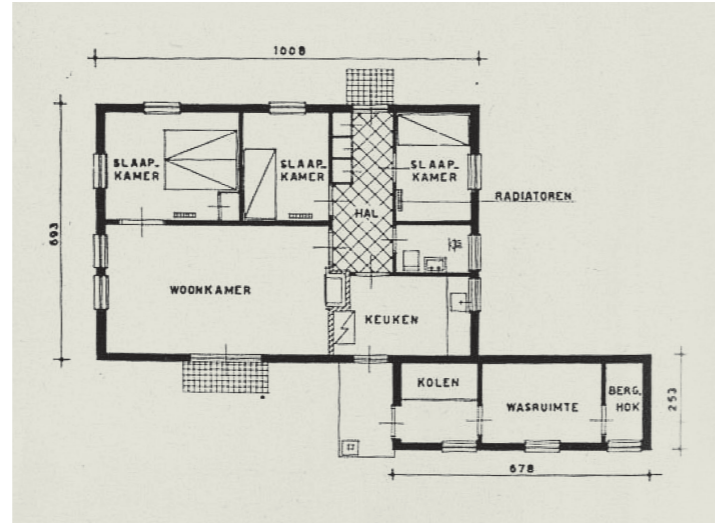
GESCHENK-
WONINGEN



Oostenrijkse woningen in Sliedrecht, Februariplantsoen, type Friesland.
Uitg: Gebr. Luyt, Sliedrecht

Levering en bouw

Een groot deel van de geschenkwoningen kwam al medio 1953 per trein of schip in ons land aan. Alle onderdelen van het bouw pakket werden precies volgens een vooropgesteld plan op de fundamente gemonteerd. Bij de Finse en Noorse woningen was volgens het leveringscontract zelfs een instructeur aanwezig. Dat was vanwege bijvoorbeeld de taal in de montagehandleiding geen overbodige luxe. Zelfs een Engelse vertaling bleek voor de arbeiders lastig te begrijpen. De bouw verliep snel: maart 1954 was een groot deel van die woningen al in gebruik.



*Gevels en plattegrond Deense bungalow.
Bron: Bouw, 1954*

Vorm, kleur en erf

De nieuwe buurtjes waren vanaf de dijk of vanuit de polder goed herkenbaar als groepjes met identieke zadeldaken. Sommige woningen hadden in het oorspronkelijke ontwerp van het schenkland een leidekking. In Nederland werden deze voorzien van een pannendecking. Schilderwerk beschermde de houten gevels tegen weersinvloeden. Door de ontwerpers werd een kleurenplan opgesteld om eentonigheid te voorkomen. De Centrale Directie van de Wederopbouw en Volkshuisvesting stelde voor *...het buitenhoutwerk van de woningen in diverse frisse kleuren te schilderen*. Details kregen een afwijkende kleur of ivoorwit. Voordeuren werden

ook in afwijkende kleuren geschilderd. De gevels van de geschakelde woningen kregen een onderverdeling in twee kleuren, zodat ze minder groot oogden. De ruime tuinen rondom de vrijstaande woningen gaven een kenmerkend beeld aan de wijk. Omdat ze vrij ruim bemeten waren, richtten meerdere bewoners een deel in als groentetuin. Over het houden van dieren waren bepalingen opgenomen door de gemeente. Zo waren bijvoorbeeld varkens verboden, omdat dat de buurt een ongewenst slordig karakter zou geven. En kippen werden slechts in de beginjaren oogluikend toegestaan. Al na enkele jaren werden ook kippenhokken verboden.



*Noorse woningen in Stavenisse,
Koning Haakonstraat, type No 7e.
Uitg. J.T.G.*



TYPEN GESCHENK- WONINGEN

*Zweedse woningen
Herkingen, Zweosplein,
type Zw 5e.
Uitg: Kalle boekhandel,
Herkingen*

De geschenkwoningen zijn verspreid over de getroffen gebieden in de provincies Zeeland, Zuid-Holland en West-Brabant gebouwd. In totaal schonken zes landen in verschillende varianten circa 850 stuks. Daarvan resten thans verspreid 680 woningen.

Het Zweedse Rode Kruis schonk 237, Noorwegen tweehonderd woningen alsmede 25 bungalows. Daarnaast zijn nog honderd woningen door de Noorse Regering geschonken. Oostenrijk schonk 140 zomerwoningen en nog tientallen andere. Bovendien werden nog dertien Finse woningen gerealiseerd, ruim veertig Deense en een enkele Franse woning. In totaal werden ongeveer twaalf verschillende typen toegepast.

Zweden

Zweden schonk drie typen vrijstaande woningen, die sterke gelijkenis hebben met het Noorse type. Eén type is vrijstaand en werd in Zweden met een kelder veelvuldig gebouwd. Kenmerkend zijn de drie vensters in de gevels ter hoogte van de zolderverdieping. De twee andere typen Zweedse woningen zijn geschakeld, met twee bouwlagen en geschikt voor grotere gezinnen. De plattegrond van dit twee-onder-een-kap type is gebaseerd op een standaardontwerp van de Nederlandse Studiegroep



Oostenrijkse woningen in St. Philipsland,
Wilhelminastraat, type Friesland.
Uitg: J.M. Neele, St. Philipsland

12

HEEMSCHUT

Efficiënte Woningbouw. Kenmerkend bij alle zijn de isolatievoorzieningen, zoals de steenwolmatten tussen de wanden, daken en vloeren. Dubbele ramen en deuren waren standaard. Het binnenraam draaide naar binnen, het buitenraam kon naar buiten geopend worden. De woningen kregen ...in het algemeen een roodbruine kleur met witte ramen, windveren en portieken. Bij de grotere complexen van deze typen woningen werd een deel van de woningen roodbruin en een deel ivoorwit geschilderd. Voor de voordeuren werden de kleuren maïsgeel, blauwgroen, Engels rood en marineblauw gekozen.

Noorwegen

Vier fabrikanten leverden de Noorse woningen en daarom verschillen ze enigszins van constructie, indeling en formaat. Het karakter van de architectuur is *stoer en gesloten*. Volgens architect Jansen, die in het tijdschrift *Bouw* in 1954 uitvoerig over de geschenkoningen schreef, waren de plattegrond en gevels een *zuivere afspiegeling van het Noorse landschap, klimaat en woonzeden*. Bijzonder is de hoge isolatiewaarde die bestand is tegen temperaturen van min 20 tot 25 graden Celsius. Het dak kon een zware sneeuwlast dragen vanwege de forse dimensionering van de draagconstructie. Ook hier zijn dubbele vensters en dubbele buitendeuren aangebracht.

Een van de typen was ontwikkeld door het *directoraat voor de woningbouw van het Noorse Ministerie van binnenlandse zaken en arbeid*. Ze werden onder meer geleverd door een fabriek in de omgeving van de plaats Fossum. Kenmerkend is de zeer ruime woonkeuken. Behalve deze woningen werden er bungalows gebouwd alsmede een door de fabriek gebouwde woonbarak, die gedoneerd werd door een particuliere vereniging.

Oostenrijk

Uit Oostenrijk kwamen zogenaamde zomerwoningen, die aan de geëvacueerde gezinnen beschikbaar werden gesteld, maar tevens onderdeel waren van een recreatieplan voor het Zeeuwse eiland Schouwen. Zodra de woningnood voorbij zou zijn, moesten ze beschikbaar komen als vakantiewoningen. De zomerwoningen die in Burgh en Haamstede werden gerealiseerd, waren ontworpen door de Nederlandse ingenieur F.H. Klokke in samenwerking met de Centrale Directie van de Wederopbouw en Volkshuisvesting. Ze zijn in hoofdzaak een bewerking

van een systeem van de Weense firma Thermobau. De 140 woningen werden in drie typen geleverd. Omdat ze als vakantiewoning bedoeld waren zijn de woonkamers vrij klein. Naast de Oostenrijkse zijn ook woningen van het type Friesland gerealiseerd. Dit type was een bestaand ontwerp dat architect G. Arendsen eind jaren '40 voor personeel Philips in Eindhoven had gemaakt.

Denemarken

Denemarken leverde veertig bungalows, vergelijkbaar met de Noorse exemplaren maar met verschillende plattegronden. Het ontwerp met flauw zadeldak is van de hand van de Deense architect Mogens Rye Jacobsen, in samenwerking met de fabrikant en de Centrale Directie van de Wederopbouw en Volkshuisvesting. Volgens een verslaggever in het tijdschrift



Noorse woningen in Nieuw-Vossemeer,
Wenerstraat, type No 7e.
Uitg: De Spar, Nieuw-Vossemeer

13

GESCHENK-
WONINGEN



Het stedenbouwkundig ontwerp van de Nederlandse architect Auke Komter met drie typen zomerwoningen in Renesse.
Bron: *Bouw*, 1954

Bouw had het ontwerp goede verhoudingen en is, zoals wij dit van de Deense architecten gewend zijn, zeer fijntjes gedetailleerd. Die verfijning schuilt ook in de afwerking van het interieur. Als een van de weinige geschenkwoningen werden ze inclusief Deens behang geleverd. De woningen hadden bovendien een warmwaterinstallatie; dat was relatief luxe voor die tijd.

Finland

De Finse woningen lijken op de Zweedse en Noorse exemplaren. Opvallend is echter de uitgebouwde serre, op de tekeningen *waranda* genoemd. In Finland functioneerde die uitbouw om ski's aan en uit te doen. Nederlanders gebruikten de grotendeels beglaasde veranda voor jassen, klompen en schoenen,

de kinderwagen of slee. Omdat ze vrij ruim zijn, werden ze in het tijdschrift *Bouw* in 1954 betiteld als middenstandswoningen.

Frankrijk

Frankrijk leverde één woning, geschonken door een particulier. De geprefabriceerde bungalow, geproduceerd door de *Société Industrielle de Construction des Maisons Préfabriquées*, was ontworpen voor de export naar Australië. Oorspronkelijk was de buitengevel voorzien van houten beplanking. Maar in de jaren '80 van de vorige eeuw kreeg het huis een bakstenen gevel. Omdat daarbij ook de vensters zijn aangepast, veranderde het karakter van de woning aanzienlijk.

▼ Finse woningen in Nieuwe Tonge, Finlandplein, type Fi 7e.
Uitg: J.L. Meyer boekhandel, Nieuwe Tonge



SOCIALE WEDER-OPBOUW

Voor de wederopbouw waren ook andere voorzieningen nodig, zoals voor het onderwijs, het verenigingsleven en de gezondheidszorg. Ook dat leidde in verschillende dorpen tot bijzondere gebouwen. Ook daarbij was het buitenland actief betrokken.

16

HEEMSCHUT

Behalve hulp van het Internationale Rode Kruis kregen verschillende gemeenten bij hun wederopbouw hulp via andere kanalen. Gemeenten in binnen- en buitenland adopteerden een stad of dorp in het watersnoodgebied. Ze leverden kennis en geld en hielpen bij de bouw van sociale centra. De gemeente Den Haag bijvoorbeeld schonk

de gemeente Stellendam een sociaal centrum: 't Haegse Huus, gebouwd aan de Haagsestraat. In tal van gemeenten verrezen vergelijkbare sociale centra, zoals Ons Huis in Herkingen, een jeugdhuis in Heijningen en een verenigingsgebouw in Nieuw-Vossemeer. Dankzij Amerikaanse hulp kwam het dorpshuis in Renesse tot stand.

*Sociaal centrum 't Haegse Huus in Stellendam.
Uitg: Jos Pe*



*Interieur van de kleuterschool in Herkingen.
Bron: Tweede verslag van de Rode Kruis-hulp in de watersnood 1953 (1954)*

Onderwijs en kinderpulp

Naast sociale centra werden ook andere voorzieningen gebouwd en aangelegd, bijvoorbeeld voor het muzikaleven een kiosk voor muziekinvoeringen, kinderspeelplaatsen, hertenkamp en badhuis. Ook hiervoor waren de giften zowel nationaal als internationaal. Onderwijs en hulp aan kinderen kreeg speciale aandacht. Behalve hele schoolinventarissen werden ook schoolgebouwen geschonken. Zo verrezen kleuterscholen in Ooltgensplaat, Renesse en Sint Philipsland. Oosterland kreeg uit schenkland Zweden een houten kleuterschool, die werd geopend in 1955.

Compleet ziekenhuis

De Scandinavische landen waren bij het schenken van woningen en scholen goed vertegenwoordigd. Ook medische voorzieningen als consultatiebureaus en kruisgebouwen kregen de nodige aandacht. Zo was er een plan om een houten streekziekenhuis te schenken, maar daar werd toch van afgezien. Het ziekenhuis in Zierikzee kon gebouwd worden dankzij een inzameling onder de Zweedse bevolking, aangevuld met geld van de Nederlandse overheid.

[DB]



*Nieuwe Tonge, Finlandplein met monument voor watersnood.
Uitg: J. v. Oostende Molendijk, Nieuwe Tonge*

17

GESCHENK-
WONINGEN

IN KAART BRENGEN

Op verzoek van de provincies Zeeland en Zuid-Holland heeft Dorp, Stad & Land de methodiek voor waarden en inventariseren geformuleerd om de geschenkwoningen in kaart te brengen en voerde de inventarisatie uit. Bond Heemschut deed dat aansluitend in de provincie Noord-Brabant. Het complete overzicht van de resterende 680 woningen is in deze brochure opgenomen.

De inventarisatie had tot doel om te weten hoeveel geschenkwoningen nog resten, waar ze staan en in welke staat ze verkeren. Het onderzoek toont ook aan dat in de loop der jaren 167 woningen werden gesloopt.

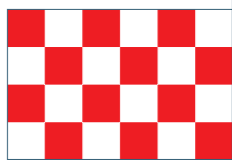
Bij aanvang werd dankbaar gebruik gemaakt van de inventarisatie van Janny Lock, die de archieven van het Rode Kruis en van het Ministerie van Wederopbouw en Volkshuisvesting had geraadpleegd. Over de woningen op Schouwen-Duiveland deelde Ria Geluk, mede-oprichter en vrijwilliger van het Watersnoedmuseum, haar ruime kennis.

Een team van Dorp, Stad & Land verrichtte in 2020 het veldwerk in de provincies Zeeland en Zuid-Holland. Heemschut heeft de inventarisatie in Noord-Brabant uitgevoerd, zodat het verhaal nu compleet is. Het vinden van adressen in de verschillende gebieden bleek een flinke puzzel, omdat ruim honderd woningen niet gebouwd zijn op het adres dat in de archieven staat genoteerd. Foto's werden gemaakt vanaf de openbare weg. Hierdoor zijn de achtergevels en achtertuinen meestal niet in de inventarisatie opgenomen. Ook zijn interieurs niet bekeken.

Waardering

Elke geïnventariseerde geschenkwoning is gewaardeerd op authenticiteit. Gekozen is voor vier niveaus om de individuele woningen te beoordelen: zeer gaaf, gaaf, gewijzigd en sterk gewijzigd.





NOORD-BRABANT

ALTENA

Jachtdaan 15	Hank	Noorwegen
Oslopark 1,2,3,4,5,6,7,8,9	Nieuwendijk	Noorwegen
Vlietstraat 7,9	Sleuwijk	Noorwegen

BERGEN OP ZOOM

Zweedsestraat 1,3,5,7,9,11	Halsteren	Zweden	► GEMEENTELIJKE MONUMENTEN
----------------------------	-----------	--------	----------------------------

DRIMMELEN

Koning Gustaaf Adolfstraat 1,2,3,4,5,6,7,8,9,10, 11,12,13,14,15,17	Lage Zwaluwe	Zweden	► GEMEENTELIJKE MONUMENTEN
Lageweg 17,19,21,23	Terheijden	Oostenrijk	
Julianastraat 39,41,43,45	Hooge Zwaluwe	Noorwegen	► GEMEENTELIJKE MONUMENTEN

GEERTUIDENBERG

Stationsstraat 35,37,39,41	Raamsdonk	Noorwegen	► GEMEENTELIJKE MONUMENTEN
Beatrixlaan 2,4	Raamsdonksveer	Oostenrijk	► GEMEENTELIJKE MONUMENTEN
Kartuizerstraat 1, 1A	Raamsdonksveer	Zweden	► GEMEENTELIJKE MONUMENTEN
Sandoel 42,44,46	Raamsdonksveer	Zweden	► GEMEENTELIJKE MONUMENTEN

MOERDIJK

Edvard Griegstraat 1,2,3,4,5,6,7	Fijnaart	Noorwegen	
Kwartiersedijk 42	Fijnaart	Zweden	
Friesestraat 4	Heijningen	Zweden	
Graaf Bernadottestraat 1,2,3,4,5,6,7,8	Heijningen	Zweden	
Koning Haakonstraat 1,3,5,7,9	Heijningen	Noorwegen	
Veluwestraat 1,2	Heijningen	Zweden	► GEMEENTELIJKE MONUMENTEN
Veluwestraat 3,4	Heijningen	Zweden	
Veluwestraat 11,12,13,14,15	Heijningen	Noorwegen	
Volkerakweg 4	Heijningen	Zweden	
't Noorse Plein 1,2,3,4,5,6,8,9,10	Klundert	Noorwegen	
Molenberglaan 41,43	Klundert	Zweden	
Koning Haakonstraat 2,4,6,8	Moerdijk	Noorwegen	
Folke Bernadottelaan 5	Willemstad	Zweden	
Bergenstraat 41,43,45	Zevenbergen	Noorwegen	
Noordamlaan 2,4,6,8	Zevenbergen	Noorwegen	
Olavstraat 10,12,14,16,21,23,25,27	Zevenbergschen Hoek	Noorwegen	

STEENBERGEN

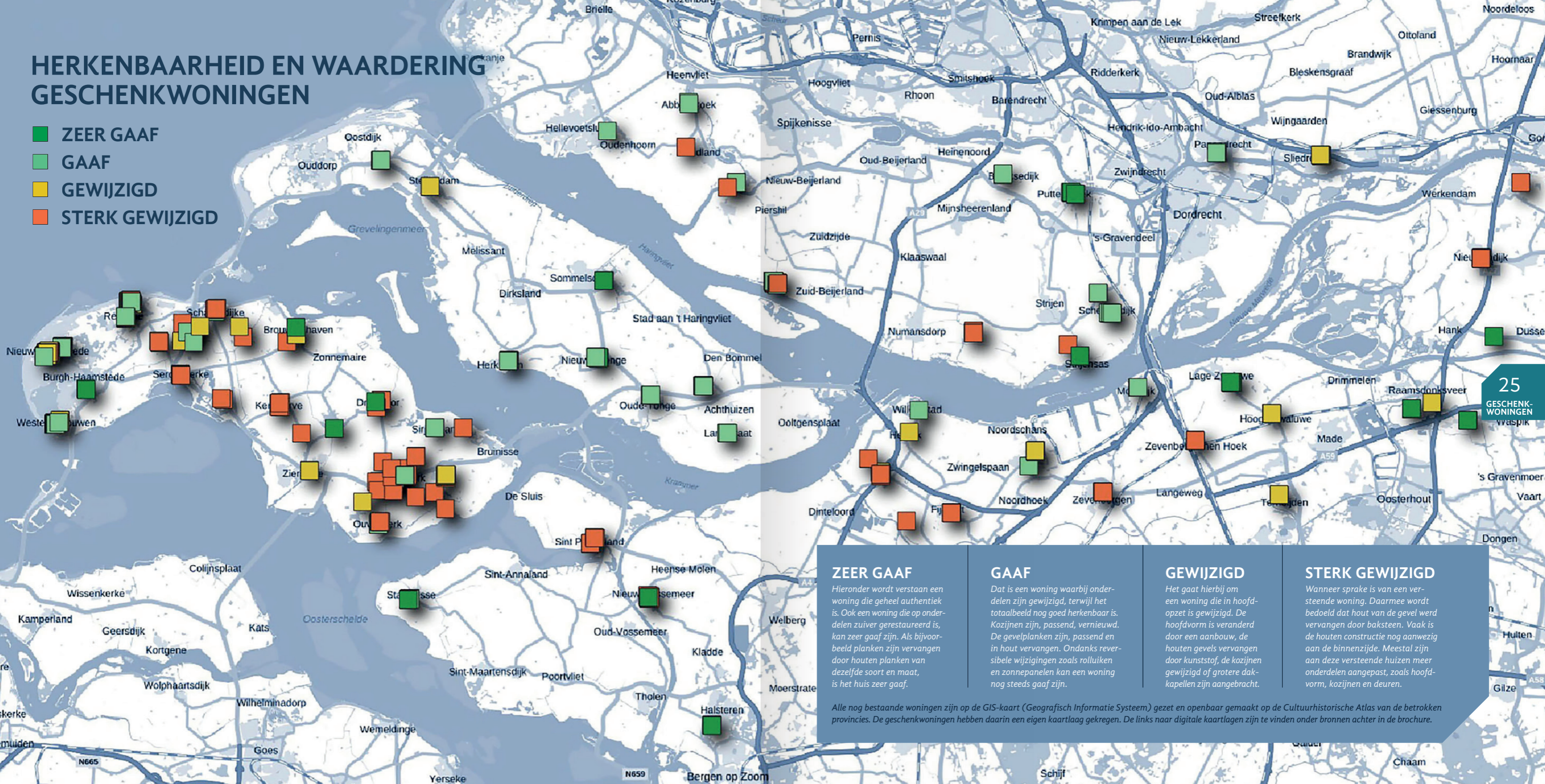
Wenerstraat 22,24,26,28,30,32	Nieuw-Vossemeer	Noorwegen
Rode Kruisstraat 3,6,8,10	Nieuw-Vossemeer	Noorwegen
Julianastraat 1,3,5,7	Nieuw-Vossemeer	Noorwegen
Oslostraat 1,3,5,7,9	Nieuw-Vossemeer	Noorwegen
Wenerstraat 10,12,14,16,18,20	Nieuw-Vossemeer	Noorwegen





HERKENBAARHEID EN WAARDERING GESCHENKWONINGEN

- ZEER GAAF
- GAAF
- GEWIJZIGD
- STERK GEWIJZIGD



25
GESCHENK-
WONINGEN
in waspik

ZEER GAAF
Hieronder wordt verstaan een woning die geheel authentiek is. Ook een woning die op onderdelen zuiver gerestaureerd is, kan zeer gaaf zijn. Als bijvoorbeeld planken zijn vervangen door houten planken van dezelfde soort en maat, is het huis zeer gaaf.

GAAF
Dat is een woning waarbij onderdelen zijn gewijzigd, terwijl het totaalbeeld nog goed herkenbaar is. Kozijnen zijn, passend, vernieuwd. De gevelplanken zijn, passend en in hout vervangen. Ondanks reversibele wijzigingen zoals rolluiken en zonnepanelen kan een woning nog steeds gaaf zijn.

GEWIJZIGD
Het gaat hierbij om een woning die in hoofdopzet is gewijzigd. De hoofdvorm is veranderd door een aanbouw, de houten gevels vervangen door kunststof, de kozijnen gewijzigd of grotere dakkapellen zijn aangebracht.

STERK GEWIJZIGD
Wanneer sprake is van een versteende woning. Daarmee wordt bedoeld dat hout van de gevel werd vervangen door baksteen. Vaak is de houten constructie nog aanwezig aan de binnenzijde. Meestal zijn aan deze versteende huizen meer onderdelen aangepast, zoals hoofdvorm, kozijnen en deuren.

Alle nog bestaande woningen zijn op de GIS-kaart (Geografisch Informatie Systeem) gezet en openbaar gemaakt op de Cultuurhistorische Atlas van de betrokken provincies. De geschenkwoningen hebben daarin een eigen kaartlaag gekregen. De links naar digitale kaartlagen zijn te vinden onder bronnen achter in de brochure.



ZEELAND

REIMERSWAAL

Europastraat 1,2,3,4,5,6	Hansweert	Noorwegen
Henry Dunantstraat 5,7,9,11,13,15,17,19,21,23,25,27,29,31	Kruiningen	Zweden

SCHOUWEN-DUIVELAND

Jacob Catsstraat 6,8	Brouwershaven	Noorwegen	▶ RIJKSBESCHERMD STADSGEZICHT
Krabbendijke 1,3	Brouwershaven	Noorwegen	▶ RIJKSBESCHERMD STADSGEZICHT
Schendersweg 29	Brouwershaven	Denemarken	
Abelenpad 1,2,3,4,6,7,8	Burgh-Haamstede	Oostenrijk	
Acacialaan 1,6,7,8,9,10,12,13	Burgh-Haamstede	Oostenrijk	
Berkenpad 1,2,3,4,5,6,7	Burgh-Haamstede	Oostenrijk	
De Kure 2,3,4,6,7,8,9,12,13,14,15,16,17,18,19,20,21	Burgh-Haamstede	Oostenrijk	
Duinroosweg 1,2,3,4,5,6,7,8,9,10,11,12,13	Burgh-Haamstede	Noorwegen	
Duinwegje 7,9,11,13,15	Burgh-Haamstede	Noorwegen	
Elzenpad 1,2,3,4,5,7,8,9	Burgh-Haamstede	Oostenrijk	
Lageweg 17,19,20,22,24	Burgh-Haamstede	Noorwegen	
Lijsterbesweg 27,28,29,30,31,32,33,35,36	Burgh-Haamstede	Oostenrijk	
Populierenlaan 6,7,8,9,11,12,13,14,15,16,17,18,19,20,21,22,23,24,25	Burgh-Haamstede	Oostenrijk	
Bogerdweg 3	Dreischor	Denemarken	
Mr. P. Moggestraat 52,54,56,58	Dreischor	Oostenrijk	
Stoofweg 4	Dreischor	Finland	
Deensestraat 3	Ellemeet	Denemarken	
Krijn Karelsweg 5	Ellemeet	Zweden	
Schelpweg 30,36	Ellemeet	Zweden	
Weelweg 6,8	Ellemeet	Zweden	
Beatrixstraat 7,9	Kerkwerve	Denemarken	
Heuvelsweg 1	Kerkwerve	Denemarken	
Kerkweg 19	Kerkwerve	Frankrijk	
Vloedstraat 5,7,9,11,13,19,21,23,25,27	Kerkwerve	Denemarken	
Vloedstraat 29,31,33,35,37,39	Kerkwerve	Zweden	
Hogeweg 12	Looperskapelle	Denemarken	
Kapelleweg 18	Looperskapelle	Denemarken	
Oude Hoofdweg 9	Moriaanshoofd	Denemarken	
Taaijersweg 14	Moriaanshoofd	Denemarken	





ZEELAND

Burgemeester Bouwmanstraat 8	<i>Nieuwerkerk</i>	Denemarken
Erling Steenstraat 2,4,6,8,10,12,14,16,18,20,22,23,26,28	<i>Nieuwerkerk</i>	Noorwegen
Esdoornstraat 22,24,26,28	<i>Nieuwerkerk</i>	Zweden
Galgeweg 2	<i>Nieuwerkerk</i>	Zweden
Koningin Maudplein 1,2,3,4,5,6,7,8,9,11	<i>Nieuwerkerk</i>	Noorwegen
Lijsterbesstraat 25,27,29,31	<i>Nieuwerkerk</i>	Zweden
Loensweg 31,24	<i>Nieuwerkerk</i>	Zweden
Magnoliastraat 35	<i>Nieuwerkerk</i>	Denemarken
Muyeweg 20,22	<i>Nieuwerkerk</i>	Denemarken
Nieuwegeweg 1	<i>Nieuwerkerk</i>	Zweden
Platte Capelledijk 2	<i>Nieuwerkerk</i>	Zweden
Reigersweg 1,2	<i>Nieuwerkerk</i>	Zweden
Reigersweg	<i>Nieuwerkerk</i>	Zweden
Ribesstraat 18	<i>Nieuwerkerk</i>	Noorwegen
Sluisweg 5	<i>Nieuwerkerk</i>	Zweden
Stolpweg 1,6	<i>Nieuwerkerk</i>	Zweden
Zuiddijk 16,18	<i>Noordgouwe</i>	Oostenrijk
Ingridstraat 4,6,8,10	<i>Noordwelle</i>	Denemarken
Smidsweg 22	<i>Noordwelle</i>	Denemarken
Hoge Zandweg 2	<i>Oosterland</i>	Denemarken
Lage Rampertseweg 12	<i>Oosterland</i>	Denemarken
Oud Heiligeweg 3	<i>Oosterland</i>	Denemarken
Oud Heiligeweg 33,35,37,39,41	<i>Oosterland</i>	Zweden
Sandströmstraat 18,20,22,24,26,28,30,32,34,36,38,40,42	<i>Oosterland</i>	Zweden
Koningin Julianastraat 10,12,14,16	<i>Ouwerkerk</i>	Noorwegen
Nieuwe Ronde Blokweg 1	<i>Ouwerkerk</i>	Noorwegen
Noorsestraat 1,3,5,7,9,11,13,15,17,21	<i>Ouwerkerk</i>	Noorwegen
Phoenixstraat 17	<i>Ouwerkerk</i>	Noorwegen
Zwanenburgseweg 6	<i>Ouwerkerk</i>	Noorwegen
Bremweg 3,5	<i>Renesse</i>	Oostenrijk
Capelweg 9,10,11,12,13,14,15 16,17,18,19,20,21,22,23,25	<i>Renesse</i>	Noorwegen
Duinweg 4,8,10,12,14,15,17,18	<i>Renesse</i>	Oostenrijk
Eikenmeet 1,2,3,4,5,6,7,8	<i>Renesse</i>	Oostenrijk
Elzenmeet 1,2,3,4,6,7,8,10,11,12,14	<i>Renesse</i>	Oostenrijk
Wilgenmeet 1,2,3,4,5,7,9,13,14	<i>Renesse</i>	Oostenrijk



Carlstraat 15,17	<i>Scharendijke</i>	Zweden
Frederikstraat 2,4,6,8,10	<i>Scharendijke</i>	Denemarken
Ingridstraat 15,17	<i>Scharendijke</i>	Denemarken
Ingridstraat	<i>Scharendijke</i>	Denemarken
Platteweg 17,19	<i>Scharendijke</i>	Zweden
Weelweg 16	<i>Scharendijke</i>	Zweden
Frederikstraat 1,3,5,7,9,11,13,15	<i>Serooskerke</i>	Denemarken
Lageweg 10,12	<i>Sirjansland</i>	Denemarken
Sportweg 2	<i>Sirjansland</i>	Zweden
Oudendijk 7	<i>Sirjansland</i>	Noorwegen
Grachtweg 16,17,18	<i>Zierikzee</i>	Noorwegen

THOLEN

Deensestraat 1,3,7,9	<i>Sint Philipsland</i>	Oostenrijk
Prins Hendrikstraat 38	<i>Sint Philipsland</i>	Denemarken
Wilhelminastraat 32,34,36,38,40,42	<i>Sint Philipsland</i>	Oostenrijk
Kerkstraat 13,14,15,16,17	<i>Stavenisse</i>	Noorwegen
Koning Haakonstraat 1,2,3,4,5,6,7,8,10,12,13	<i>Stavenisse</i>	Noorwegen
Prinses Beatrixstraat 1	<i>Stavenisse</i>	Noorwegen



ZUID-HOLLAND

GOEREE-OVERFLAKKEE

Beatrixstraat 2,4,6,8,10,12	Achthuizen	Oostenrijk
Malmöweg 1,3,5,7,9	Den Bommel	Zweden
Stockholmweg 1,3,5,7,9,11	Den Bommel	Zweden
Oostenrijksestraat 1,3,5,7,9,11	Goedereede	Oostenrijk
Zweosplein 1,2,3,4,5,6	Herkingen	Oostenrijk
Zweosplein 7,8,9,10	Herkingen	Zweden
Prinses Margrietstraat 15,17,19,21	Middelharnis	Zweden
Finlandplein 1,2,3,4,5,6,7,8,9	Nieuwe-Tonge	Finland
Pannebakker 1,2,3,4	Nieuwe-Tonge	Finland
Julianastraat 69,71,73,75,77,79	Oude Tonge	Zweden
Koning Haakonstraat 2,4,6	Stellendam	Noorwegen
Folke Bernadottelaan 5	Willemstad	Zweden
Bergenstraat 41,43,45	Zevenbergen	Noorwegen

HELLEVOETSLUIS

Grasweg 5		Noorwegen
-----------	--	-----------

HOEKSCHER WAARD

Oslostraat 2,4,6,8,10,12,14,16	Goudswaard	Noorwegen
Stavangerstraat 1,3,5,7,9,11,13,14,15,17	Goudswaard	Noorwegen
Meeuwenoordseweg 7	's-Gravendeel	Noorwegen
Zweedsestraat 1,3,5,7,9,11,13,15,17,19,21,23,25,27,29,31,33,35,36,38	's-Gravendeel	Zweden
Van Galenstraat 1,3,5,7	Heinoord	Zweden
Viskilstraat 1	Mookhoek	Zweden
Zweedsestraat 14	Mookhoek	Zweden
Zweedsestraat 16	Mookhoek	Zweden
Zweedse Wijk 1,3,5,7,9,11,13,15,17,19,21,23,25	Numansdorp	Zweden
Hammerfestlaan 1,2,3,4,5	Puttershoek	Noorwegen
Osloplein 1,2,3,4,5,6,7,8	Puttershoek	Noorwegen
Sasseweg 11,13	Strijen	Noorwegen
Schenkeldijk 82	Strijen	Noorwegen
Koning Haakonstraat 1,2,3,4,5,6,7,8,9,10,11,12,13,14,15,16,17,19	Zuid-Beijerland	Noorwegen

► GEMEENTELIJKE MONUMENTEN
► BEELDBEPALENDE PANDEN
► BEELDBEPALENDE PANDEN

► GEMEENTELIJKE MONUMENTEN

► GEMEENTELIJK MONUMENT
► GEMEENTELIJK MONUMENT

► GEMEENTELIJKE MONUMENTEN
► GEMEENTELIJKE MONUMENTEN
► GEMEENTELIJKE MONUMENTEN





ZUID-HOLLAND

NISSEWAARD

Gemeenlandsdijk Noord 10	<i>Abbenbroek</i>	<i>Noorwegen</i>
Zweedseplein 6,7	<i>Abbenbroek</i>	<i>Zweden</i>
Zweedseplein	<i>Abbenbroek</i>	<i>Zweden</i>
Krommedijk 9,11,18	<i>Zuidland</i>	<i>Noorwegen</i>
Ramhilseweg 1	<i>Zuidland</i>	<i>Noorwegen</i>

PAPENDRECHT

Weenseplein 2,4,6,8,10,12,14,16,18,20	<i>Papendrecht</i>	<i>Oostenrijk</i>
---------------------------------------	--------------------	-------------------

SLIEDRECHT

Februariplantsoen 1,2,3,4,5,6,7,8,9,10,	<i>Sliedrecht</i>	<i>Oostenrijk</i>
---	-------------------	-------------------

→ **BEELDBEPALENDE PANDEN**



WONEN IN EEN GESCHENK- WONING

Wat zijn de ervaringen van bewoners? Hoe is het om te wonen in een houten huis met een bijzondere geschiedenis? Sommige van de woningen hebben een erfgoedstatus. Kun je dan nog iets aanpassen? Drie eigenaren vertellen over hun geschenkwoning.

Ons gezin van tien woonde hier

Gerard van Vugt woont in Terheijden en zorgt met hulp van zijn neven voor het onderhoud van zijn Oostenrijkse woning.

'In dit huis ben ik geboren, in 1955. Het huis van mijn ouders is in 1953 weggespoeld. Het lag in een zink van het dorp, een lager gelegen deel. Nu voel ik wel dat het apart is, met al die aandacht rondom zeventig jaar herdenking na de ramp. Het is een bijzonder verhaal van de geschenkwoningen, maar ik kan het niet vergelijken met een andere woning, omdat ik nergens anders heb gewoond. Ons gezin van tien woonde hier: mijn ouders sliepen beneden, de acht kinderen sliepen boven in de drie slaapkamers. De tuin was een speeltuin met directe toegang tot het weiland waar we altijd buiten speelden. In zeventig jaar is er bijna niets gewijzigd. Het interieur heeft nog de originele indeling met voorkamer, achterkamer, keuken en badkamer beneden. Ik wil ook niets veranderen. Dankzij de oorspronkelijke indeling is het huis zelfs ouderen-proof. Ik woon hier nu alleen en kan

de rest van mijn leven mooi blijven zitten. Ook de deuren en kasten zijn er nog. De Vlassetprijs is aan mij gegeven in 2021 voor behoud van historische waarden. Mijn neven zijn schilders en zorgen voor het schilderwerk. Het huis is gewoon goed. Ik heb wel eens gedacht aan dakisolatie maar de vlieringvloer zorgt al voor een buffer. De gevels zijn prima geïsoleerd en opgebouwd als dubbelwandig pakket. In de buurwoningen is meer gewijzigd. Vandaag ga ik de wateroverlast vastleggen, ik ben fotograaf voor de gemeente Drimmelen. Drie dagen geleden stond het water zo hoog dat er noodpompen nodig waren om het water terug te pompen op de Mark. In het dorp is al enige tijd een rel gaande omdat de dijk verhoogd moet worden met ca. 60 cm, terwijl inwoners hun uitzicht willen behouden en bang zijn voor waardevermindering van hun huis. Maar wat is belangrijker: droge voeten of uitzicht?'

Terheijden, Lageweg 19. Oostenrijkse woning, type twee-onder-een-kap, onderdeel van een ensemble van zes woningen. Het dorp praat over Noorse woningen. De woning heeft geen erfgoedstatus.





Zorgen heb ik ook

Ellen van Dalen woont met haar poes en kippen. Aan de Noorse woning is een bescheiden houten veranda toegevoegd bij de entree, grenzend aan de grote achtertuin. Binnen is de woning gemoderniseerd.

'Ik heb het gevoel dat ik op vakantie woon. Maar zorgen heb ik ook: over het onderhoud en vooral de hoge kosten van het schilderwerk van de houten gevels van de vrijstaande woning. Kan ik dat straks nog wel betalen? De gemeente heeft een subsidieregeling voor 50% van de onderhoudskosten met een maximum van 1.500 euro per jaar, dat is niet voldoende en de subsidiepot is soms leeg. Daarbij komt dat ik de houten planken niet mag vervangen door ander materiaal omdat het een monument is. Over de aanwijzing tot gemeentelijk monument ben ik niet enthousiast. Mijn broer was destijds de

eigenaar, hij kreeg een brief en zes weken later was de bescherming een feit. Die gang van zaken stuit me behoorlijk tegen de borst, doet me denken aan de DDR en Noord-Korea. Destijds waren er nog meer woningen in eigendom van de woningcorporatie. Maar de gemeente besloot toen ook om een aantal huizen af te breken. Best vreemd. Waarom is er geen gesprek gevoerd met de eigenaren en bewoners? En als deze woningen zo belangrijk zijn, waarom zet de gemeente dan geen informatiebord neer? Absoluut is het een ontroerend verhaal dat deze woningen na de natuurramp zijn geschonken. Wij mogen dankbaar zijn. Maar mag je een geschenk eigenlijk wel verkopen?'

Puttershoek, Hammerfestlaan 5. Een Noorse vrijstaande woning, deel uitmakend van een ensemble van vijf en nog eens acht aan Osloplein. Deze woningen zijn alle beschermd als gemeentelijk monument.



Wij hebben het gevoel van een vakantiewoning

Bart de Blois woont in een Oostenrijkse woning met zijn vrouw en vier kinderen. De woning is uitgebreid en deels vernieuwd, met behoud van de karakteristieken.

'Bij de bezichtiging in 2016 waren we direct enthousiast. De makelaar waarschuwde dat de woning te klein was, maar we zagen gelijk dat een uitbreiding mogelijk was. Als timmerman en aannemer zag ik juist de voordelen van een houten woning. De vorige eigenaar had de binnenkant al gestript. De nieuwe schuur stond er al. De gemeente kon vrij snel groen licht geven op de uitbreiding van vier meter. De welstandscommissie vroeg aanpassingen in het eerste plan, omdat het een "karakteristiek pand" is, dat ging om de nieuwe vensters en de maat van dakkapellen. Bij het ontwerp van de

plattegronden heeft architect Cent Oosterwijk meegedacht. Op de verdieping zijn zes kamers. In de open plattegrond beneden gaan keuken, eetruimte en woonruimte in elkaar over. Bijna onzichtbaar zijn een kantoor en een speelkamer ingepast achter en-suite deuren. Veel licht valt naar binnen en er is volop uitzicht op de tuin. De woningen zijn niet onderheid. Dit huis had een scheefstand van 10% diagonaal, de nieuwe aanbouw is wel onderheid en draagt het oude deel. De begane grondvloer is er helemaal uit geweest. De nieuwe aanbouw was al klaar toen hier nog een groot gat was: dat was een dip in het proces, het was een enorme klus. De nieuwe vloer is waterpas gemaakt, daarop zijn de gevels op het zicht geplaatst. De gevels zijn meter voor meter in de breedte vernieuwd. De verdieping en het dak zijn behouden. Voor het nieuwe dak zijn hergebruikte dakpannen gezocht van hetzelfde type als de originele. Daarom is de uitbreiding bijna onzichtbaar. Het woont heerlijk, onze gasten en wijzelf hebben het gevoel van een vakantiewoning. De grote tuin, veel licht, een houten huis: het geheel is zeer gewaardeerd. Als tip aan de gemeente geven we mee om een visie te schrijven over de geschenkwoningen, wat kan er wel en wat mag er niet, zodat dat richting de toekomst duidelijkheid is voor de eigenaren.'

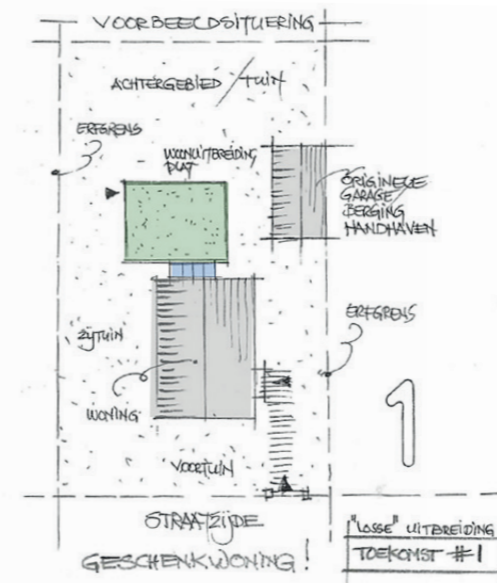
[AdB]

*Sliedrecht, Februariplantsoen. Oostenrijkse woning.
Type twee-onder-een-kap, ensemble van tien woningen.
Lichte erfgoed bescherming door aanduiding: Karakteristiek.*



VAN VERLEDEN NAAR TOEKOMST

Geschenkwoningen vormen een onlosmakelijke herinnering aan de Watersnoodramp van 1953. Maar bovenal zijn ze levend erfgoed: ze worden nog steeds met veel plezier bewoond en gebruikt. Ze zijn duurzaam, maar verdienen ook een duurzame doorontwikkeling.

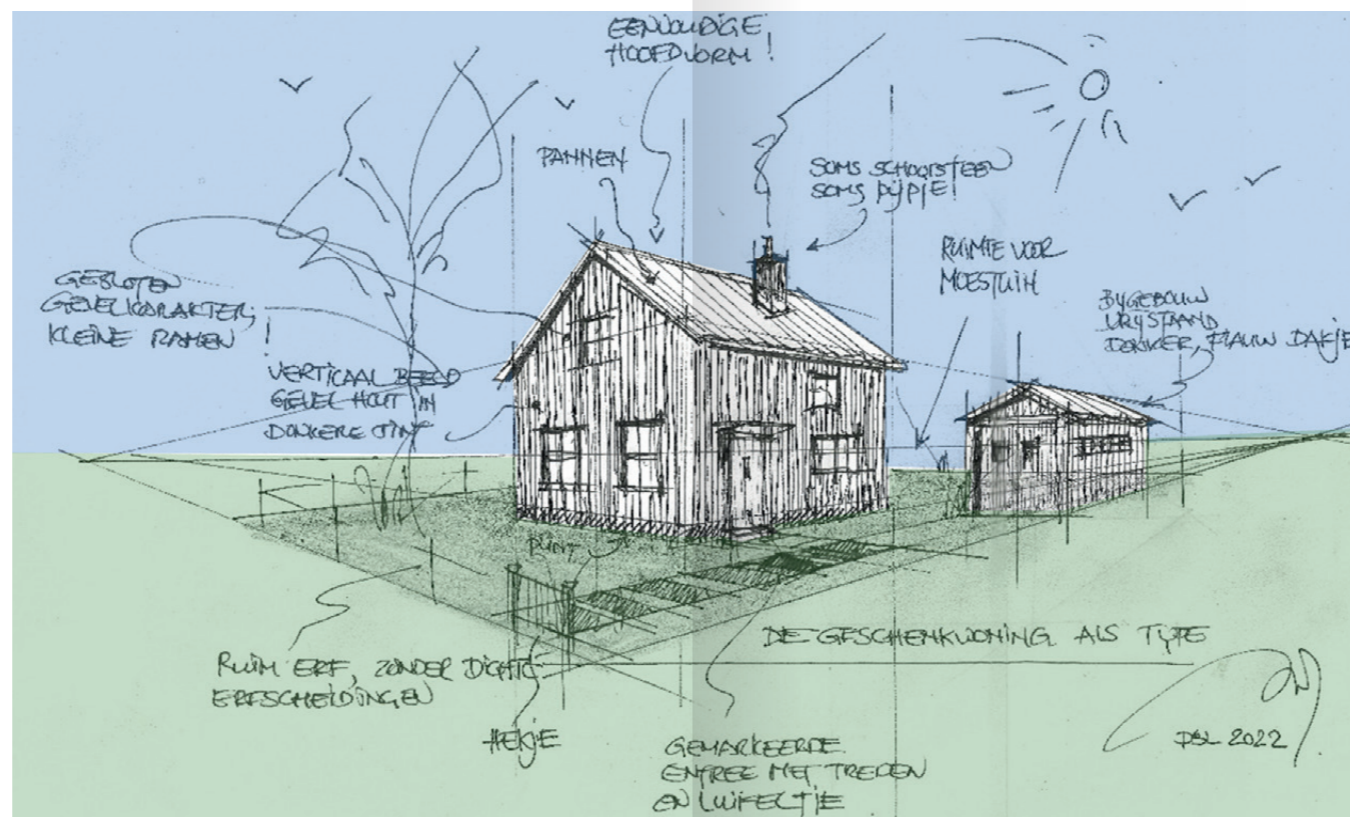


Kernwaarden

- Geschenkwoningen maken vaak deel uit van een ensemble van meerdere woningen.
- Kenmerkend is een vaak ruim open en groen erf.
- De bijgebouwen zijn vaak herkenbare, losse elementen opzij of achter op het erf.
- De herkenbare hoofdvorm is sober en eenvoudig.
- Er zijn vrijstaande, twee aan twee en in rij gebouwde woningen.
- Vrijstaande woningen hebben een steile kap en woonbare verdieping of een lage flauwe dakhelling.
- Bungalows hebben een plat of flauw lessenaarsdak.
- De woningen zijn geheel in hout opgetrokken, met de gevelbekleding meestal staand toegepast.
- De gevelopzet is vrij gesloten, met relatief kleine vensters en een duidelijk aangegeven entree.
- De begane grondvloer is vaak één of twee treden boven het maaiveld aangelegd.
- De woningen zijn in karakteristieke donkere kleuren uitgevoerd of in lichte tinten.
- De gevelarchitectuur wordt benadrukt door het contrast van donkere vlakken en lichte lijnen.
- Het interieur kenmerkt zich door een voor de bouw-tijd grote leefkeuken en als gevolg daarvan een verhoudingsgewijs niet zo grote woonkamer. Soms is er op de begane grond ook één extra kamer voorzien. Op de eventuele etage zijn extra slaapkamers, onder een gesloten kap, met daglicht via voor- en achtergevel.

Op veel punten zijn ze nog steeds hun tijd ver vooruit: geschenkwoningen werden opvallend snel gebouwd. Ze zijn compact, eenvoudig, relatief goed geïsoleerd en vooral praktisch. Het gebruik van een huis leidt in de loop der jaren vaak tot uiteenlopende, veranderende eisen en wensen. Om de kenmerken van de bijzondere panden zo goed mogelijk te borgen kan een transitiekader uitkomst bieden. Actuele vragen over duurzaamheid en eigentijdse woonwensen moeten daarin worden meegenomen.

Op de pagina hiernaast zijn de kernwaarden geformuleerd die als uitgangspunt bij elke transformatie van belang zijn.



AANDACHTSPUNTEN BIJ AANPASSINGEN

Geschenkwoningen wijken af van de gebruikelijke bouwpraktijk uit de vroege jaren '50. Voor bewoners, eigenaren, woningbouwcorporaties, bouwkundigen en aannemers is het belangrijk op de hoogte te zijn van de verschillende karakteristieken van stedenbouw, architectuur, materialen, details en kleuren. Hier volgt een aantal aanbevelingen voor de omgang bij voorgenomen aanpassingen.

1 Een geschenkwoning vraagt om een eigen aanpak

- Zoek naar de kansen die het gebouw biedt, maar weet ook dat niet alles mogelijk is.
- Vraag zo nodig (erfgoed)deskundig advies.

2 Behoud de bestaande karakteristieken en kwaliteiten

- Ga uit van de bestaande kwaliteiten.
- Zorg ervoor dat ze door de verandering niet aangetast worden of verloren gaan.

3 Respecteer de logische opzet van het erf

- Bijgebouwen zijn ondergeschikt en staan los achter op het erf.
- Houd erfscheidingen laag en open.
- Vermijd teveel bestrating.

4 Behoud de ensemblewerking van het complex

- Voorkom dat individuele wijzigingen de samenhang verstoren.
- Collectieve oplossingen zorgen ervoor dat het ensemblebeeld beter behouden blijft.
- Overleg met de burens en de gemeente om samen een aanpak en visie te ontwikkelen.

5 Houd de oorspronkelijke hoofdvorm leesbaar

- Zoek aanpassingen aan de achterzijde van de woning.
- Houd uitbreidingen ondergeschikt aan het hoofdvolume.
- Pas vorm, hoogte, beeld en materiaal daarop aan.
- Vermijd aan de zichtzijde dakkapellen, pijpen en verstorende elementen op het dak.

6 Laat de gesloten gevelindeling aan de zichtzijde intact

- Maak nieuwe, grotere openingen of puien aan de achterzijde.

7 Gebruik kenmerkende materialen en detailleringen

- Voorkom het vervangen of bekleden van buitengevels met beplating, steen(strips) of kunststofdelen.
- Overweeg bij vervanging het toepassen van onderhoudsarme, gemodificeerde houtsoorten. De planken blijven door specifieke voorbehandelingen langer goed, zowel in geschilderde als ongeschilderde (vergrijzende) uitvoering.

8 Verduurzaam met respect voor de waarden

- Aanvullende isolatie van kap, vloer en gevels kan, mits zorgvuldig ingepast.
- Dun isolatieglas geeft een mooier gevelbeeld.
- Zonnepanelen alleen op de achterzijde, maar liever op het erf of een bijgebouw.
- Groene tuinen helpen het regenwater vast te houden en gaan hittestress tegen.

9 Geef aandacht aan de karakteristieke kleurstellingen

- Probeer de kenmerkende kleuren te behouden of te herstellen.

Samenvattend:

Wees bewust van de oorspronkelijke karakteristieken van stedenbouw, architectuur, materialen, details en kleuren. Probeer ze te respecteren en waar mogelijk te versterken. Overleg met de gemeente en met burens om samen een visie en aanpak te bepalen. Schakel een architect of deskundige in bij een verbouwing.

[MR]



OVERZICHT INVENTARISATIES

Het resultaat op basis van inventarisaties en veldwerk verricht in de provincies Zuid-Holland, Zeeland en Noord-Brabant in de periodes maart-oktober 2020 en juli-oktober 2021.

1. Hoeveel woningen zijn geschonken? Hoeveel zijn daarvan afgebroken?

WONINGEN	ZUID-HOLLAND	ZEELAND	NOORD-BRABANT	TOTAAL
geschonken	248	413	188	849
afgebroken	69	52	46	167
bestaand	179	361	142	682

GEMEENTEN	GESCHONKEN	AFGEBROKEN	BESTAAND
ZEELAND			
Reimerswaal	20	0	20
Schouwen-Duiveland	362	49	313
Tholen	31	3	28
ZUID-HOLLAND			
Goeree-Overflakkee	103	44	59
Hellevoetsluis	5	4	1
Hoeksche Waard	110	18	92
Nissewaard	10	3	7
Papendrecht	10	0	10
Slidrecht	10	0	10
NOORD-BRABANT			
Altena	23	11	12
Bergen op Zoom	10	4	6
Drimmelen	29	5	24
Geertruidenberg	12	0	12
Moerdijk	77	14	63
Steenbergen	37	12	25
TOTAAL	849	167	682

2. Een ensemble is een groep van twee of meer woningen.

Hoeveel ensembles zijn er? Hoeveel zijn gaaf, hoeveel gewijzigd? Tevens zijn solitaire woningen gebouwd.

HERKENBAARHEID VAN ENSEMBLES	ZUID-HOLLAND	ZEELAND	NOORD-BRABANT	TOTAAL
ensembles	20	36	21	77
gaaf	12	21	12	45
gewijzigd	8	15	9	32
solitaire woningen	5	39	4	48

3. Hoe staat het met de herkenbaarheid van de woningen?

HERKENBAARHEID VAN DE WONINGEN	ZUID-HOLLAND	ZEELAND	NOORD-BRABANT			
zeer gaaf	26	10 %	41	10 %	12	6 %
gaaf	87	35 %	96	23 %	42	23 %
gewijzigd	23	9 %	91	22 %	33	18 %
sterk gewijzigd	43	17 %	133	32 %	55	29 %
afgebroken	69	28 %	52	13 %	46	24 %
TOTAAL	248	100%	413	100 %	188	100%

4. Welke bescherming hebben de woningen?

STATUS VAN BESCHERMING	ZUID-HOLLAND	ZEELAND	NOORD-BRABANT
rijksmonument	0	0	0
gemeentelijk monument	24	0	33
beeldbepalend pand	23	0	0
beschermd dorpsgezicht	0	4	0

Gemeentelijke monumenten

Goeree-Overflakkee	7 in Stellendam en Middelharnis
Hoeksche Waard	17 in Mookhoek, Puttershoek en Strijen
Geertruidenberg	11 in Raamsdonk en Raamsdonksveer
Drimmelen	20 in Lage en Hooge Zwaluwe
Moerdijk	2 in Heijningen

Beeldbepalende panden

Goeree-Overflakkee	13 in Nieuwe-Tongue
Slidrecht	10 in Slidrecht

Beschermd stadsgezicht

In de gemeente Schouwen-Duiveland, bevinden zich vier geschenkwoningen in het door het rijk beschermde stadsgezicht van Brouwershaven. De dubbelbestemming Waarde Beschermd Stadsgezicht is verankerd in het bestemmingsplan 'Bebouwde kom Brouwershaven, Dreischor en Noordgouwe'. Daar geldt het volgende: De voor 'Waarde - Stads- en dorpsgezicht' aangewezen gronden zijn, naast de andere voorkomende bestemming, mede bestemd voor de bescherming van het historisch en ruimtelijk karakter van het beschermde stads- of dorpsgezicht.

5. Verplaatste woningen

Raamsdonksveer, Sandoel 17. De woning is verplaatst naar het Nederlands Openluchtmuseum in Arnhem. In een van de caissons van het Watersnoodmuseum in Ouwkerk staat een compleet ingerichte geschenkwoning. Wilgenmeet 9 uit Renesse werd in 2021 geschonken aan het Watersnoodmuseum, staat nog in een container en zal daar herbouwd worden.

BEHOUD DOOR BESCHERMING

Sinds de oplevering is circa twintig procent van de geschenkwoningen verdwenen. Brand en verval, maar vooral sloop voor vervangende nieuwbouw zijn de meest voorkomende oorzaken. Reden om met de resterende geschenkwoningen zorgvuldig om te gaan.

Precies zeventig jaar na de Watersnoodramp vragen drie gedeputeerden namens de provincies Zeeland, Zuid-Holland en Noord-Brabant aan staatssecretaris Uslu een verkenning te starten om een aantal watersnoodwoningen aan te wijzen als rijksmonument. *De geschenkwoningen zijn een belangrijk onderdeel van onze geschiedenis. De houten huizen maken het verhaal van de Watersnoodramp letterlijk zichtbaar. Ze laten zien hoe de wereld ons te hulp kwam na die ingrijpende gebeurtenis. Dat verhaal van solidariteit heeft ook vandaag urgentie en moeten we blijven vertellen. Het is daarom belangrijk dat de geschenkwoningen behouden blijven voor volgende generaties. De status als rijksmonument kan daarbij helpen. Daarom vragen wij de staatssecretaris deze verkenning te doen, aldus de gedeputeerden.* De staatssecretaris heeft inmiddels ingestemd met dit onderzoek. De Rijksdienst voor Cultureel Erfgoed zal de verkenning samen met de provincies gaan uitvoeren.

Uit de inventarisatie blijkt dat slechts een beperkt aantal woningen is beschermd. Dat betekent, dat ze

zonder vergunning met slechts een melding kunnen worden gesloopt. Heemschut en Dorp, Stad & Land pleiten ervoor dat ook gemeenten hun bestuurlijke verantwoordelijkheid nemen. Dat kan door selectie en aanwijzing als gemeentelijk monument, maar ook door opname en vermelding in het bestemmings- of omgevingsplan als karakteristiek of beeldbepalend object of ensemble.

Andere manieren van bescherming zijn de aanwijzing van een gemeentelijk beschermd gezicht of beschermd complex dan wel opname van specifieke regels in een beeldkwaliteitsplan of de welstandsnota. Regel in ieder geval een sloopverbod!

Heemschut en Dorp, Stad & Land geven graag meer informatie en advies over een passende manier van het borgen van de bestaande waarden en kwaliteiten van deze bijzondere gebouwen.

Bronnen, rapporten en links

- 'Amsterdam helpt Schouwen en Duiveland. Beroep op ambachtslieden in de hoofdstad', in: *De Telegraaf*, 18 februari 1953.
- Bestuur Nederlandse Rode Kruis, *De Rode Kruis-hulp in de watersnood 1953*, Den Haag september 1953.
- Bestuur Nederlandse Rode Kruis, *Tweede verslag van de Rode Kruis-hulp in de watersnood 1953*, Den Haag [1954].
- K. Bosma & C. Wagenaar (red.), *Een geruisloze doorbraak*, Rotterdam NAI uitgevers, 1995.
- D. Broekhuizen, 'Sociale centra voor een veranderend land. Nieuwe netwerken bij herbestemming', in: A. Blom (red) e.a., *Atlas van de wederopbouw Nederland 1940-1965. Ontwerpen aan stad en land*, Rotterdam nai010 uitgevers, 2013, p. 63-68.
- *De watersnood in Sliedrecht, februari 1953*, Sliedrecht z.j.
- W. Heijbroek, 'Van de nood een deugd', in: *Heemschut*, juni 2013, p. 12-13.
- H. Hellinga, 'De woning als massaproduct', in: K. Bosma & C. Wagenaar (red.), *Een geruisloze doorbraak*, Rotterdam NAI uitgevers, 1995, p. 242-264.
- G.W. Jansen. 'Woningen voor de watersnoodgebieden', in: *Bouw*, 1954, nr. 15, p. 286-302.
- J. Lock, *Huizen van hout. Woningen geschonken na de watersnoodramp*, Watersnoodmuseum, 2018.
- 'Overdracht recreatie-annex wijkgebouw te Stellendam', in: *Eilanden Nieuws*, 14 januari 1958.
- H. Pennarts, *Een idee verovert de Wereld. Volks- en dorpshuiswerk, wijk- en buurthuizen*, Bussum, 1953.
- H.T. Siraa, *Een miljoen nieuwe woningen*, Den Haag SDU, 1989.
- K. Slager, *De ramp. Een reconstructie van de watersnood van 1953*, Olympus pockets, 1992.
- 'Stellendam herstelt zich snel. Een jaar geleden', in: *Het Vaderland*, 30 januari 1954.
- Stichting Bescherming Wederopbouwgoed Eindhoven. *De Oostenrijkse woningen. Houten huizen met een uniek karakter*, Eindhoven Gemeente Eindhoven en Stichting Woonbedrijf SWS, 2014.

Rapporten

- Dorp, Stad en Land, *Wederopbouw op Goeree-Overflakkee. Cultuurhistorische analyse en waardering 1945-1990*, Rotterdam DSL, 2021
- Dorp, Stad en Land, *Geschenkwoningen Watersnoodramp 1953. In kaart en beeld. Provincies Zeeland en Zuid-Holland*, Rotterdam DSL en Provincie Zuid-Holland en Zeeland, 2021
- Heemschut, *Bestaande geschenkwoningen in Noord-Brabant*, 2021

Links naar digitale kaarten

- Provincie Zuid-Holland:
https://pzh.b3p.nl/viewer/app/Cultuur_historische_atlas.
Zie: kaartlaag 3.a Nederzettingen kenmerken, onder e. Geschenkwoningen.
- Provincie Zeeland:
<https://intgwbp.zeeland.nl/geoloket/?Viewer=Cultuurhistorie>.
Zie: kaartlaag Watersnoodramp 1953.
- Provincie Noord-Brabant:
<https://noord-brabant.maps.arcgis.com/apps/webappviewer/index.html?id=129fbec3cd974b86bc0ab76c73402e4c>

Teksten: Aimée de Back, Dolf Broekhuizen en Maarten Raaijmakers
Foto's cover en interviews: Rufus de Vries
Recente foto's: Team DSL
Historische beelden: Collectie Dolf Broekhuizen
Tekeningen: Maarten Raaijmakers
Redactie: Karel Loeff
Eindredactie: Anne Marie ten Cate
Vormgeving: De Digitale Vormgever
©2023

Met dank aan de vrijwillige inzet van het inventarisatieteam van Heemschut in Noord-Brabant: Miriam van den Dries, Tom van Eekelen, Jan van Gils, Wouter Kreike, Maarten Peerenboom en Sabine Ticheloven; de adviseurs en onderzoekers van Dorp, Stad & Land in Zeeland en Zuid-Holland: Aimée de Back, Marije Couperus, Elvira Gronovius en Maarten Raaijmakers; het GIS team: Pol Jansen en Irina van der Vlag. De provincies Zuid-Holland, Zeeland en Noord-Brabant. De bewoners van geschenkwoningen.

GESCHENKWONINGEN

In veel dorpen in Zeeland, Zuid-Holland en West-Brabant zijn buurten met straatnamen als Oslostraat, Finlandplein, Koning Haakonstraat en Februariplantsoen. In de meeste gevallen zijn in die buurten geschenkwoningen gebouwd, houten woningen die als bouwpakketten door het buitenland zijn gedoneerd na de Watersnoodramp van 1953. De namen verwijzen naar schenklanden als Noorwegen, Oostenrijk en Zweden. Sluipenderwijs verdwijnen deze woningen uit het straatbeeld. Omdat daarmee een kenmerkend element van de geschiedenis van de streek verdwijnt, is dat een verschraling van onze ruimtelijke omgeving. Deze brochure, een samenwerkingsverband tussen Heemschut en Dorp, Stad & Land, vertelt de ontstaansgeschiedenis van de geschenkwoningen en vraagt aandacht voor de bescherming van dit bijzondere erfgoed.



Erfgoedvereniging Bond Heemschut werd opgericht in 1911 en zet zich al meer dan 100 jaar onafgebroken in voor behoud van cultureel erfgoed. Heemschut betekent letterlijk het schutten, beschermen van het heem, de eigen woonomgeving. Als erfgoedvereniging zetten we ons in voor het beschermen en behouden van waardevolle objecten en gebieden. Dit werk doet Heemschut met de inzet van vele vrijwilligers.

Nieuwezijds Kolk 28
1012 PV Amsterdam
020-622 52 92
info@heemschut.nl

www.heemschut.nl



Stichting Dorp, Stad & Land is sinds 1929 een onafhankelijke kennispartner van gemeenten in Zuid- en Zuidwest-Nederland. Dorp, Stad & Land toetst, onderzoekt, adviseert en inspireert op het gebied van architectuur, erfgoed, stedenbouw en landschap. Met een deskundig team van ruim zeventig adviseurs zet de organisatie zich in bij ca. zestig gemeenten voor het publieke belang van een aangename en aantrekkelijke leefomgeving.

Groot Handelsgebouw
Stationsplein 45, 3001 GC Rotterdam
hoofdingang A3.207
info@dorpstadenland.nl

www.dorpstadenland.nl

